



Universidad
del Cauca

Unidad de Salud
Dirección

Universidad del Cauca
Unidad de Salud
Informe Gestión

Consejo de Salud
Juan Diego Castrillón Orrego
Rector

Janeth Noguera Ramos
Presidenta Delegada

Beatriz Eugenia Bastidas Sánchez
Representante Consejo Superior

Hugo Aldemar Cosme Vargas
Representante. Pensionados

Hugo Portela Guarín
Representante Docentes

Ximena Rodríguez Andrade
Representante de los Administrativos

María del Socorro Cisneros Enríquez
Directora



Universidad
del Cauca

Unidad de Salud
Dirección

Informe Gestión
Unidad de Salud
Universidad del Cauca
Año 2016

Introducción:

Con base en la Ley 647 de 2001, el Consejo Superior a través del Acuerdo 02 de 2001 (posteriormente modificado por el Acuerdo 10 de 2010, vigente) creó la Unidad de Salud de la Universidad del Cauca como una dependencia especializada adscrita a la Rectoría con autonomía administrativa y financiera, la cual entró a operar con los lineamientos de la Ley 100 de 1993 en cuanto a la cobertura y plan de beneficios. Fue así, como la Unidad de Salud, antigua Caja de Previsión Social de la Universidad del Cauca, amplió la cobertura en salud, al conyugue e hijos del universitario, creciendo su población objeto de 600 a 2.715 afiliados.

La Unidad de Salud de la Universidad del Cauca, atiende el servicio con 30 trabajadores, en su mayoría antiguos colaboradores de la Caja de Previsión y ejerce doble rol como aseguradora y prestadora de servicios de salud a sus afiliados, que conforme a la Ley 647 de 2001, únicamente pueden ser los universitarios y su núcleo familiar.

Como prestadora, en sus instalaciones ofrece los servicios de consulta externa de medicina general y especializada en pediatría, ginecología y medicina familiar; consulta externa de odontología general y especializada en periodoncia y endodoncia; servicios de promoción y prevención, procedimientos menores de enfermería, fisioterapia, psicología, trabajo social y servicio farmacéutico. Los servicios de mediana y alta complejidad los asegura a través de una red de prestadores.

Desde el año 2004, secundario a su cerrada capacidad de afiliación, pirámide poblacional, alta frecuencia de enfermedades catastróficas o de alto costo y comorbilidad en sus afiliados, se encuentra en alerta por el resultado de la ecuación ingresos/egresos, por lo cual el principal reto para sus directivas es mantener en punto de equilibrio la citada relación.

Adjunto se presentan los resultados de la gestión del año 2016, producto del direccionamiento estratégico enfocado en la mejora continua de procesos y procedimientos y al trabajo armónico, comprometido y responsable de los funcionarios de esta dependencia que permiten presentar un resultado positivo o superávit de **335.896 millones, ochocientos noventa y seis mil pesos a 31 de diciembre del año 2016.**

María del Socorro Cisneros Enríquez
Directora



Universidad
del Cauca

Unidad de Salud
Dirección

Caracterización Poblacional

Afiliados:

La población a 31 de diciembre de 2016, es de 2.715 afiliados, sin crecimiento con relación a los años anteriores secundario a la limitación de afiliaciones que impone la misma Ley 647 de 2.001 que le dio origen. (Únicamente pueden ser afiliados los trabajadores de la Universidad del Cauca)

Comparativo población afiliada años 2010-2016:

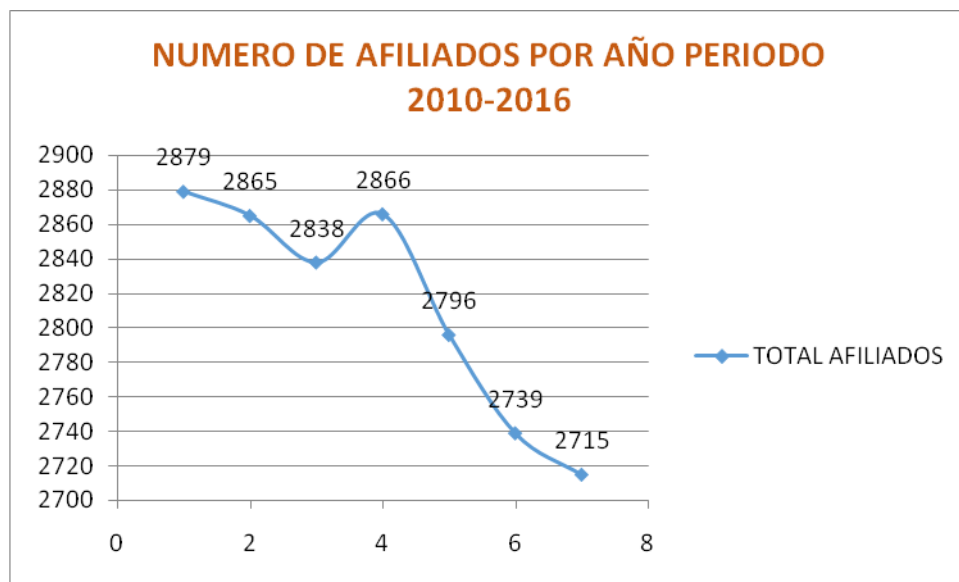
Año	Total afiliados	Cotizantes	Beneficiarios	Docentes y administrativos	Pensionados
2010	2879	1378	1501	837	541
2011	2865	1398	1467	839	559
2012	2838	1363	1475	844	519
2013	2866	1438	1428	859	579
2014	2796	1445	1351	855	590
2015	2739	1451	1288	850	601
2016	2715	1449	1266	850	623

Fuente: (Area de afiliaciones Unidad de Salud, 2010-2016)



Universidad
del Cauca

Unidad de Salud
Dirección



Fuente: (Area de afiliaciones Unidad de Salud)

La población afiliada decrece, básicamente porque conforme a la Ley 647/2.001, que nos dio origen y su modificación a través de la Ley 1443 de 2011 en su artículo 1, las afiliaciones a la dependencia especializada se limitan a:

“Afiliados: **Únicamente** podrá tener como afiliados a los miembros del *personal académico, a los empleados y trabajadores de la respectiva Universidad, y a las personas que al término de su relación laboral se encuentren afiliadas al Sistema Universitario de Salud y adquirieran el derecho a la pensión con la misma Universidad o con el Sistema General de Pensiones*”

Con base en lo anterior y con motivo de la directriz rectoral de vinculación de 400 docentes ocasionales por 10 meses para la vigencia 2017, se han diseñado estrategias, orientadas a afiliar los docentes ocasionales de tiempo completo, siendo la población objeto de 153 docentes ocasionales. Al corte 31 de diciembre está realizada la depuración de la población objeto y el envío de invitaciones a afiliarse a nuestro servicio de salud.

Adicionalmente se continúa promocionando la afiliación de hijos mayores de 25 años y menores de 30 años que permanezcan estudiando y dependan económicamente del afiliado cotizante, con cancelación de la UPC (Unidad de pago por capitación) del Sistema General de Seguridad Social, por el afiliado cotizante.

Una tercera población objeto de probable afiliación a la Unidad de Salud, para el año 2017, está constituida por la población de universitarios actualmente afiliados a una EPS



Universidad
del Cauca

Unidad de Salud
Dirección

del Sistema General de Seguridad Social, identificados en 167 universitarios, distribuidos por rango de edad así:

Universitarios afiliados en otras EPS del SGSSS	
Rango edad	Número
20 y 30 años	7
31 y 40 años	52
41 y 49 años	108
Total	167

Fuente: (Area de afiliaciones Unidad de Salud)

Relación ingresos/retiros:

La relación ingreso/ retiros que permite evaluar el crecimiento poblacional es inferior a 1, básicamente por:

1. Afiliados beneficiarios que cumplen los 25 años y no eligen permanecer en esta entidad.
2. Afiliados beneficiarios, mayores de 25 años que solicitan retiro porque adquieren un contrato laboral que los obliga a afiliarse a una EPS del Régimen contributivo como cotizantes.
3. Afiliados cotizantes que se retiran de la Universidad del Cauca.
4. Afiliados cotizantes que se trasladan a otra ciudad.
5. Afiliados Cotizantes y beneficiarios que fallecen

Distribución de la población afiliada por municipio de residencia:

La caracterización poblacional realizada ante el Ministerio de Salud en 2016, con corte a 31 de diciembre de 2015, mostró que el 90.76% de los afiliados a la Unidad de Salud, residen en el municipio de Popayán, el 0.87 en otros municipios del Departamento del Cauca, el 7.51% en otros departamentos y ciudades de Colombia y el 0.85% se encuentran fuera del país.



Universidad
del Cauca

Unidad de Salud
Dirección

Distribución afiliados por municipios del Cauca	Número de afiliados 31 de diciembre 2014	Número de afiliados 31 de diciembre 2015
Popayán	2568	2464
Timbio	12	12
Cajibío	7	0
Piendamó	6	8
Santander de Quilichao	3	2
Tambo	0	2
Total	2596	2488

Fuente: (Unidad de Salud Area de las TICS, 2016)

El 7.51% (204) de los afiliados residen en otros departamentos y ciudades de Colombia, porcentaje que se incrementa con relación al 6% encontrado en la caracterización poblacional a 31 de diciembre del año 2014, lo cual deja ver los traslados de residencia que se están realizando en busca de mejores oportunidades laborales o en caso contrario, traslados de universitarios procedentes de otras regiones que al terminar su vida laboral y acceder a su pensión, regresan a sus ciudades de origen; estos afiliados están distribuidos por departamentos así:

Distribución de afiliados por departamentos	Número de afiliados 31 de diciembre 2014	Número de afiliados 31 de diciembre 2015
Cauca	2596	2488
Valle del Cauca	86	94
Cundinamarca	60	61
Antioquia	15	25
Santander	6	7
Caldas	4	4
Boyacá	3	3
Risaralda	4	3
Quindío	2	4
Córdoba	1	0
Nariño	1	2
Atlántico	0	1
Total	2777	2715



Universidad
del Cauca

Unidad de Salud
Dirección

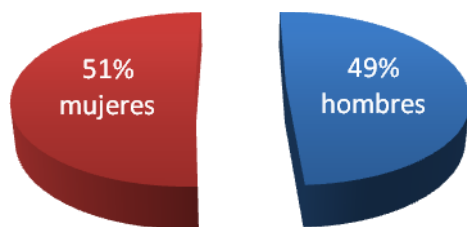
Fuente: (Unidad de Salud Area de las TICS, 2016)

La Unidad de Salud, en su rol de Aseguradora debe garantizar la prestación de servicios en todas las complejidades a estos afiliados, con la limitante que esta dependencia especializada no tiene sede en ninguna otra ciudad diferente a Popayán, por lo cual la atención integral de los mismos se realiza mediante convenios con los servicios de salud de las otras universidades públicas, teniendo dificultad en ciudades donde no hay red universitaria como por ejemplo en el eje cafetero.

Finalmente se cuenta con 23 afiliados que residen en el exterior y que demanda servicios de salud en forma semestral o anual, los cuales también se han incrementado en un 25% con relación a los que tenía a 31 de diciembre de 2014, (18).

Caracterización Sociodemográfica:

Del total de la población afiliada, el 48.87% corresponde a población del género masculino y el 51.12% a población de género femenino; porcentajes que varían con relación al año inmediatamente anterior, incrementándose el porcentaje de mujeres afiliadas y disminuyendo el de los hombres.



La distribución de la población muestra que el 57% de sus afiliados son mayores de 45 años; adjunto distribución por grupos quinquenales.



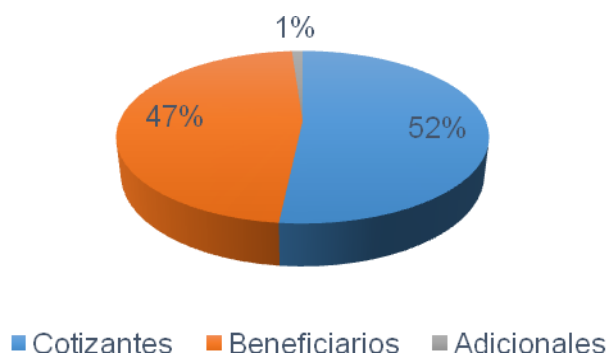
Universidad
del Cauca

Unidad de Salud
Dirección

Grupo de edad	Unidad de Salud	
	Hombres	Mujeres
Total	1.327	1.388
0-4	51	34
5-9	67	62
10-14	100	77
15-19	116	111
20-24	104	82
25-29	21	28
30-34	9	21
35-39	52	61
40-44	79	97
45-49	91	108
50-54	107	133
55-59	108	130
60-64	103	115
65-69	135	112
70-74	79	99
75-79	59	55
80 Y MÁS	46	63

Fuente: (Unidad de Salud Area de las TICS, 2016)

Según su calidad de afiliación la población el 52% son cotizantes, el 47% son beneficiarios y el 1% adicionales



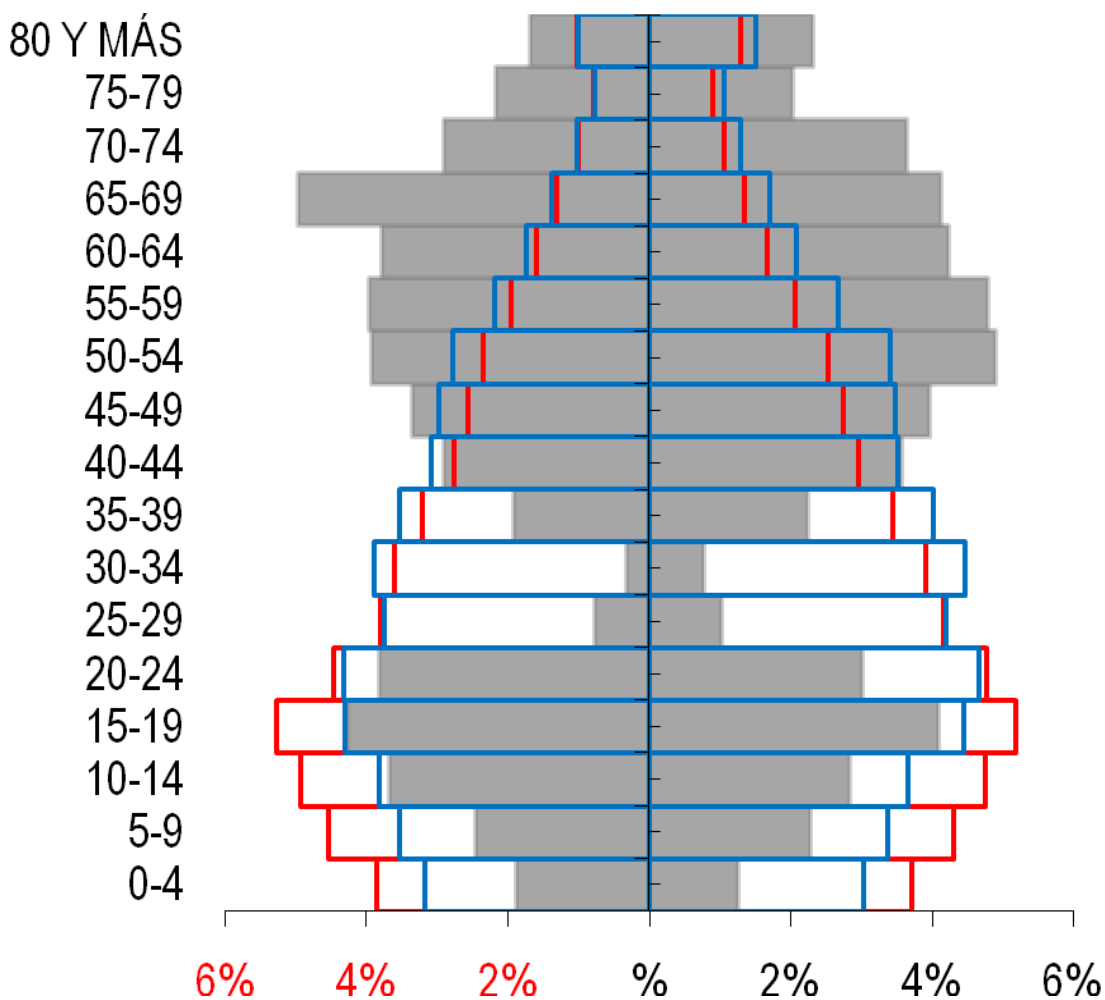


Universidad
del Cauca

Unidad de Salud
Dirección

Pirámide Poblacional

Pirámide poblacional comparativa con la pirámide poblacional del departamento del Cauca y del municipio de Popayán, el rotulo EAPB corresponde a la Unidad de Salud de la Universidad del Cauca, donde se aprecia diferencias en la composición poblacional en afiliados mayores de 45 años.



Fuente: (Unidad de Salud Area de las TICS, 2016)



Universidad
del Cauca

Unidad de Salud
Dirección

Comparativo índices demográficos de los afiliados a Unidad de Salud con el departamento del Cauca y municipio de Popayán:

Índice Demográfico	Año 2015		
	Departamento Cauca	Unidad de Salud	Municipio Popayán
Población total	15.041.418	2.715	3.380.136
Población Masculina	7.385.844	1.327	1.601.211
Población femenina	7.655.574	1.388	1.778.925
Relación hombres: mujer	96,48	95,61	90
Razón niños:mujer	28	17	22
Índice de infancia	26	14	21
Índice de juventud	28	17	26
Índice de vejez	9	24	10
Índice de envejecimiento	33	166	47
Índice demográfico de dependencia	53,57	61,99	43,64
Índice de dependencia infantil	40,15	23,33	29,61
Índice de dependencia mayores	13,41	38,66	14,02
Índice de Friz	145,22	119,31	101,26

Fuente: (Unidad de Salud Area de las TICS, 2016)



Universidad
del Cauca

Unidad de Salud
Dirección

Índices demográficos	Interpretación
Relación hombres/mujer	En la Unidad de Salud por cada 100 mujeres hay 97 hombres.
Razón niños mujer	En la Unidad de Salud por cada 100 mujeres en edad fértil (15-49años) hay 17 niños y niñas entre 0 y 4 años.
Índice de infancia	En la Unidad de Salud por cada 100 personas hay 14 menores de 15 años. Indicador más severo con relación al año 2014.
Índice de juventud	En la Unidad de Salud por cada 100 personas hay 17 personas entre 15 a 29 años.
Índice de vejez	En la Unidad de Salud por cada 100 personas hay 24 personas mayores de 65 años, 3 veces más que en el departamento y en el municipio. Indicador más severo con relación al año 2014
Índice de envejecimiento	En la Unidad de Salud por cada 100 personas menores de 15 años, hay 166 personas mayores de 65 años lo que significa que el índice de envejecimiento en la Unidad de Salud está 5.4 veces por encima del departamento y 3 veces por encima del municipio . Indicador más severo con relación al año 2014
Índice demográfico de dependencia	En la Unidad de salud por cada 100 personas entre los 15 a 64 años, hay 61.99 personas menores de 15 años y mayores de 65 años (dependientes). Indicador más severo con relación al año 2014
Índice de dependencia infantil	En la Unidad de Salud por cada 100 personas entre los 15 a 64 años, dependen 24 menores de 15 años. Indicador más severo con relación al año 2014
Índice de dependencia mayores	En la Unidad de Salud de cada 100 personas entre los 15 a 64 años dependen 39 personas mayores de 65 años, índice también 3 veces mayor para la Unidad de Salud en comparación con e departamento y municipio. Indicador más severo con relación al año 2014



Universidad
del Cauca

Unidad de Salud
Dirección

Índice de Friz	Representa el porcentaje de población de menos de 20 años (entre 0 y 19 años), con respecto al grupo de población de edades comprendidas entre los 30 y los 49 años. Cuando este índice supera el valor de 160 se considera que la población estudiada es una población joven, mientras que si resulta inferior a 60 se considera una población envejecida. Indicador más severo con relación al año 2014
----------------	---

Los índices presentados evidencia que la población afiliada a la Unidad de Salud, presenta un proceso de envejecimiento más severo que la observada en el municipio y departamento afiliadas a otras EPS, de mayor vulnerabilidad a presentar alta carga de morbilidad y mayores costos secundarios a la atención de la misma

Población en condición de discapacidad

A 31 de diciembre de 2016, la Unidad de Salud tiene 30 afiliados en condición de discapacidad residentes en Popayán, de los cuales el 56% son hombres y el 43 son mujeres. Por grupos de edad, se encuentran las mayores prevalencias del 34% en los grupos de 30 a 39 años y 70 a 79 años con 6 afiliados en cada grupo identificado.

No se ha identificado dentro de nuestra población afiliada víctimas de desplazamiento armado.

Morbilidad por grandes causas:

La principal causa de morbilidad por grandes causas es dada por **enfermedades crónicas no trasmisibles** como hipertensión arterial, diabetes y trastorno del metabolismo de los lípidos.



Universidad
del Cauca

Unidad de Salud
Dirección

Mortalidad por grandes causas:

Grupos de muerte según lista 6/67 OPS-OMS	Tasa ajustada de mortalidad de la Unidad de Salud por entidad territorial en el último año	Tasa ajustada de mortalidad en la entidad territorial, departamento Cauca	Tasa ajustada de mortalidad más alta para la Unidad de Salud por entidad territorial	Primera causa de mortalidad
			180,83	Neoplasias
Enfermedades transmisibles		22,31		
Neoplasias	180,83	126,3		
Enfermedades sistema circulatorio	144,67	145,49		
Afecciones periodo perinatal	36,17	14,92		
Causas externas	36,17	66,2		
Las demás causas	180,83	137,49		
signos y síntomas mal definidos		4,61		

Fuente: (Unidad de Salud Area de las TICS, 2016)

Se identificó como primera causa de mortalidad por grandes causas en la población afiliada, a la Unidad de Salud, la mortalidad por neoplasias (**cáncer de próstata, y estómago y colon**) con una tasa de 180.83 por 1000 afiliados, seguida de enfermedades del sistema circulatorio (enfermedad cardiopulmonar, insuficiencia cardiaca, enfermedades cerebrovasculares, enfermedades isquémicas del corazón) con una tasa ajustada de 144.67. No se registra en la entidad mortalidad trazadora por tumor maligno de cuello uterino, tuberculosis ni VIH.

Enfermedades de alto costo:



Universidad
del Cauca

Unidad de Salud
Dirección

Se conocen como enfermedades de alto costo aquellas de baja probabilidad de recuperación y alto costo de atención, definidas normativamente como: internación en cuidados intensivos, tratamiento para cáncer, cirugías cardíacas, cirugías del sistema nervioso central, trasplantes, insuficiencia renal crónica, tratamiento para VIH, gran quemado, reemplazos articulares y malformaciones congénitas.

Año	Prevalencia	Afiliados	Tasa por 1000
2010	51	2879	17.71
2011	57	2865	19.89
2012	62	2838	21.84
2013	82	2866	28.61
2014	83	2796	29.68
2015	108	2739	39.43
2016	84	2715	37.19

Fuente: Unidad de Salud, Prevalencia Enfermedades de Alto Costo, 2010-2016. Incidencia para el año 2016 de 19 casos. Corte 31 de diciembre 2016.

Comparativo **COSTO POR ENFERMEDADES DE ALTO COSTO PERIODO 2012-2016**: durante las vigencias 2015 y 2016, se controla el costo de estas patologías, por la interacción de varias estrategias, como contratación, auditoria concurrente, programas de promoción y prevención.

Año	Costo
2012	\$ 812.443.109
2013	\$ 1.219.254.735
2014	\$ 2.045.042.552
2015	\$ 1.769.838.114
2016	\$ 1.742.185.000



Universidad
del Cauca

Unidad de Salud
Dirección

La siniestralidad en enfermedades de alto costo, básicamente se da por los **diagnósticos de cáncer** (próstata, tumor maligno gástrico y cáncer de colon), e internación en unidad de Cuidados intensivos.

Gestión de medicamentos:

A 31 de diciembre de 2016, se da cumplimiento a la política institucional de adquisición de medicamentos, habiéndose presentado la dificultad que por motivos internos de los otros servicios de salud de las universidades públicas y políticas de mercadeo de los laboratorios farmacéuticos, No se dio continuidad a la negociación conjunta; sin embargo la Unidad de Salud de la universidad del Cauca, logró mantener la contratación directa con el 75% de los laboratorios farmacéuticos.

Política de adquisición de medicamentos:

1. Adquisición directa a los laboratorios farmacéuticos
2. Adquisición directa a depósitos mayoristas.
3. Adquisición a farmacia local.

Este direccionamiento estratégico sumado al rediseño de los procedimientos internos del servicio farmacéutico, a la expedición de los lineamientos para el suministro de medicamentos (sin privilegio de marca) y a un seguimiento estricto al compromiso y desempeño de los involucrados en el proceso, permitió el control en este rubro.

Resultados Encuesta de Satisfacción:

La última encuesta realizada en el año 2016, muestra la precepción que los usuarios tienen sobre el servicio prestado por la Unidad de Salud, calificando el servicio entre bueno y excelente en un 90% a excepción pregunta 3, que presenta un porcentaje del 75 % entre bueno y Excelente, un 24% dice que es regular y el 1% afirma que es malo. La inconformidad de los afiliados se da básicamente por el cobro de cuotas moderadoras y copagos.

Igualmente los usuarios hacen reconocimiento a la buena atención por parte de los funcionarios de la Entidad .

Adjunto ficha técnica y los resultados:

PREGUNTA 1.



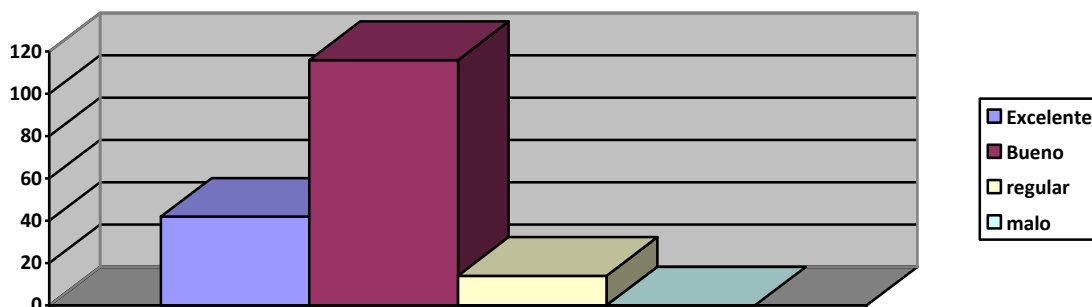
Universidad
del Cauca

Unidad de Salud
Dirección

Como califica Usted el Acceso a los servicios de salud que Ofrece la entidad ?

En relación a esta pregunta los usuarios respondieron según se muestra cuadro 1

Pregunta	NIVEL DE SATISFACCION							
	Exce	%	Buen	%	Regul	%	Mal	%
Como califica Usted el Acceso a los servicios de salud que Ofrece la entidad ?	42	25%	116	67%	14	8%	0	0



Fuente: (Unidad de Salud.Servicio de informacion y atencion al usuario, 2016)

De los 172 encuestados el 25 % responde que el acceso a los servicios de salud que ofrece la entidad es Excelente, el 67% que es bueno y el 8% afirma que es regular.

- Al momento de realizar la encuesta, los usuarios referían que uno de las aspectos que está limitando el acceso al servicio de salud en la Entidad es la cuota moderadora puesto que hay que pagar por todo cita- medicamentos y exámenes .

PREGUNTA 2.

Como califica usted el Tiempo de espera en la Entidad para ser atendido?

Pregunta	NIVEL DE SATISFACCION							
	Exce	%	Buen	%	Regul	%	Mal	%

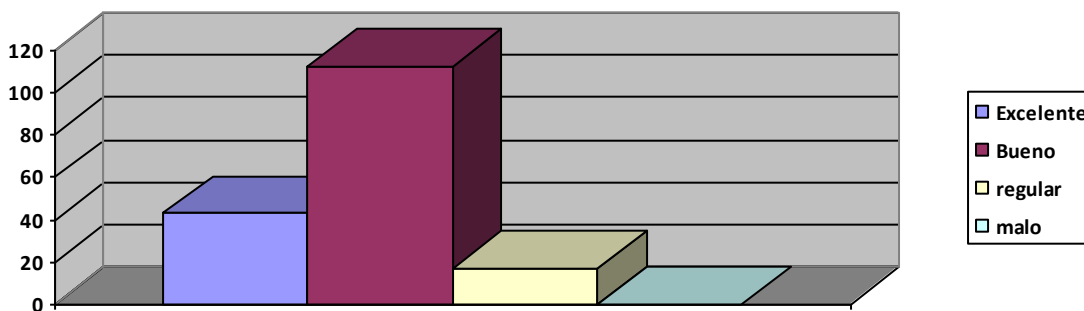


Universidad
del Cauca

Unidad de Salud
Dirección

	.		o		ar		o	
Como califica usted el Tiempo de espera en la Entidad para SER ATENDIDO?	43	25%	112	65%	17	10%	0	0

De los 172 encuestados el 25 % responde que el tiempo de espera para ser atendido en la entidad es excelente, el 65% que es bueno y el 10% afirma que es regular.



Fuente: (Unidad de Salud.Servicio de informacion y atencion al usuario, 2016)

PREGUNTA 3.

Como Califica Usted los tiempos que se toma la entidad para RESOLVER sus necesidades o requerimientos ?

Pregunta	NIVEL DE SATISFACCION							
	Exce	%	Buen	%	Regul	%	Mal	%
	.		o		ar		o	
Como Califica Usted los tiempos que se toma la entidad para RESOLVER sus necesidades o requerimientos ?	28	16%	102	59%	42	24%	3	1%

De los 172 encuestados el 16 % responde que el tiempo que se toma la entidad para resolver sus necesidades es excelente, el 59% afirma que es bueno , el 24% afirma que es regular y un 1% afirma que es malo.

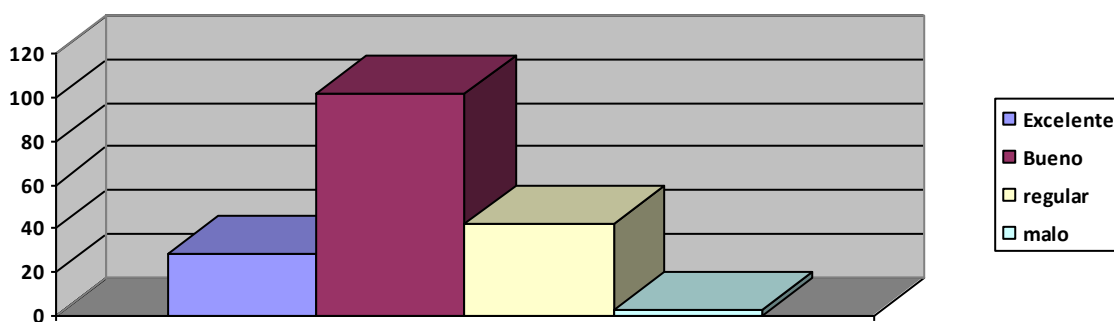
A esta pregunta los usuarios refieren:



Universidad
del Cauca

Unidad de Salud
Dirección

- Que la Unidad se demora en dar respuesta cuando se solicita medicamentos y/o procedimientos No POS y además que el usuario tiene que venir a preguntar la respuesta por qué no hay mecanismo claro para dar respuesta.
- Se cambia con Frecuencia las recomendaciones de los especialistas.



Fuente: (Unidad de Salud.Servicio de informacion y atencion al usuario, 2016)

PREGUNTA 4.

Como califica Usted, la calidad y profesionalismo del servicio ofrecido por los funcionarios de la Unidad de Salud que lo atendieron?

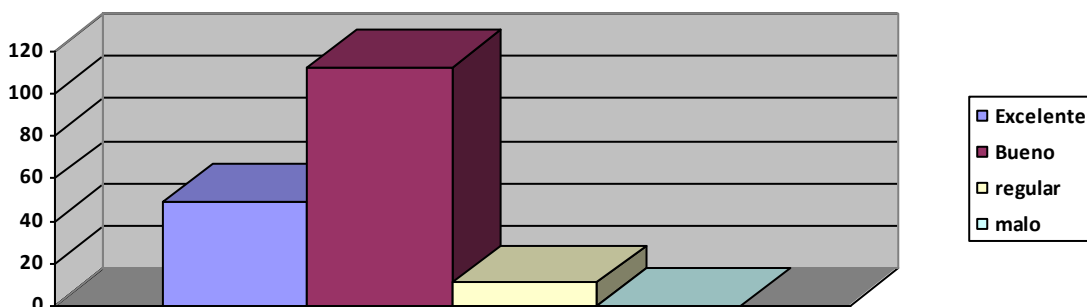
Pregunta	NIVEL DE SATISFACCION							
	Exce .	%	Buen o	%	Regul ar	%	Mal o	%
Como califica Usted, la calidad y profesionalismo del servicio ofrecido por los funcionarios de la Unidad de Salud que lo atendieron?	49	29%	112	65%	11	6%	0	0

De los 172 encuestados el 29 % califica como excelente la calidad y profesionalismo del servicio ofrecido por los funcionarios de la entidad , el 65% afirma que es bueno y el 6% afirma que es regular .



Universidad
del Cauca

Unidad de Salud
Dirección



Fuente: (Unidad de Salud.Servicio de informacion y atencion al usuario, 2016)

PREGUNTA 5.

Como califica Usted, la atención y el trato hacia el usuario, de los funcionarios de la Unidad de salud que lo atendieron?

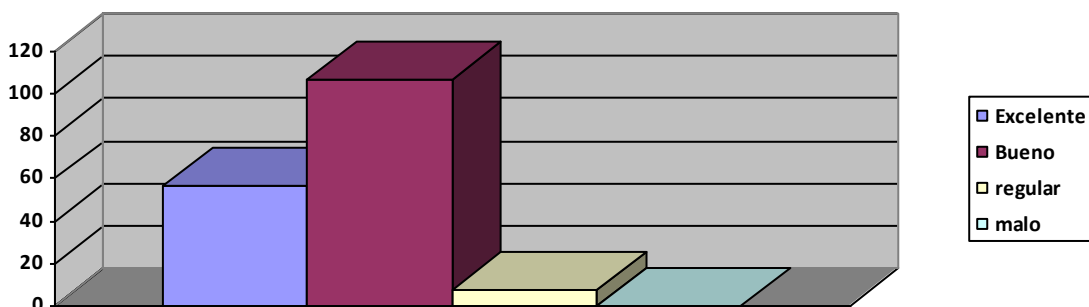
Pregunta	NIVEL DE SATISFACCION							
	Exce	%	Buen	%	Regul	%	Mal	%
Como califica Usted, la atención y el trato hacia el usuario, de los funcionarios de la Unidad de salud que lo atendieron	57	33%	107	62%	8	5%	0	0

De los 172 encuestados el 33 % califica como excelente la atención y el trato del servicio ofrecido por los funcionarios de la entidad , el 62% afirma que es bueno y el 5% afirma que es regular .



Universidad
del Cauca

Unidad de Salud
Dirección



Fuente: (Unidad de Salud.Servicio de informacion y atencion al usuario, 2016)

Los usuarios resaltan la buena atención de los funcionarios de la Unidad de Salud el respeto y solidaridad con el usuario.

PREGUNTA 6.

Como califica Usted, la información suministrada por los funcionarios de la Unidad de Salud, para dar respuesta a sus inquietudes?

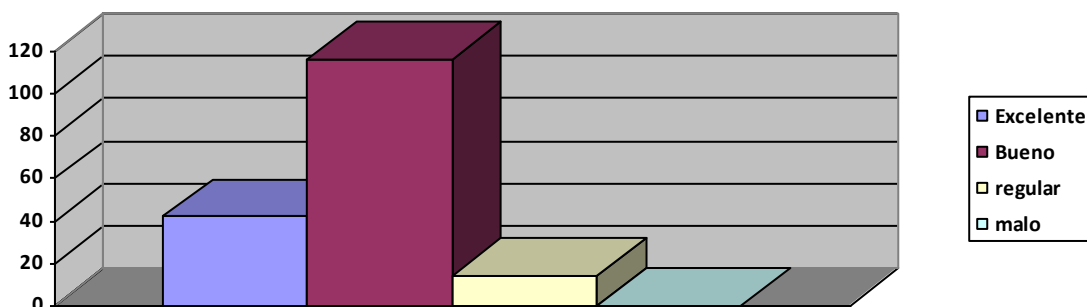
Pregunta	NIVEL DE SATISFACCION							
	Exce	%	Buen	%	Regul	%	Mal	%
Como califica Usted, la información suministrada por los funcionarios de la Unidad de Salud, para dar respuesta a sus inquietudes?	42	24%	116	68%	14	8%	0	0

De los 172 encuestados el 24 % califica como excelente la comunicación con el usuario , el 68% afirma que es bueno y el 8% afirma que es regular .



Universidad
del Cauca

Unidad de Salud
Dirección



Fuente: (Unidad de Salud.Servicio de informacion y atencion al usuario, 2016)

PREGUNTA 7.

Como califica Usted, las instalaciones físicas de la dependencia ?

Pregunta	NIVEL DE SATISFACCION							
	Exce lente	%	Buen o	%	Regul ar	%	Mal o	%
Como califica Usted, las instalaciones físicas de la Entidad ?	48	28%	109	63%	15	9%	0	0

INDICADORES DEL AREA DE PRESTACION DE SERVICIOS AÑO 2016 CORTE 31 DE DICIEMBRE

AREA DE PRESTACION DE SERVICIOS	
FRECUENCIA USO DE SERVICIOS	
INDICADOR	FRECUENCIA
CONSULTA MEDICA GENERAL	9.275
CONSULTA DE ESPECIALIDADES MEDICAS: GINECOLOGIA, PEDIATRIA, MED FAMILIAR	533
CONSULTA ODONTOLOGIA GENERAL	2.811
HIGIENE ORAL	1283
CONSULTA ODONTOLOGICA ESPECIALIZADA EN PERIODONCIA Y EXODONCIA	612



Universidad
del Cauca

Unidad de Salud
Dirección

CONTROLES EN PROGRAMAS DE PROMOCION DE LA SALUD	1603
DEMANDA INDUCIDA A PROGRAMAS DE P Y P	2491
SESIONES DE FISIOTERAPIA	3559
SESIONES DE PSICOLOGIA (PSICOTERAPIA DE PAREJA, FAMILIAR, INDIVIDUAL)	592
VALORACION SALUD OCUPACIONAL	24

*Fuente: Sistemas de información Unidad de Salud.

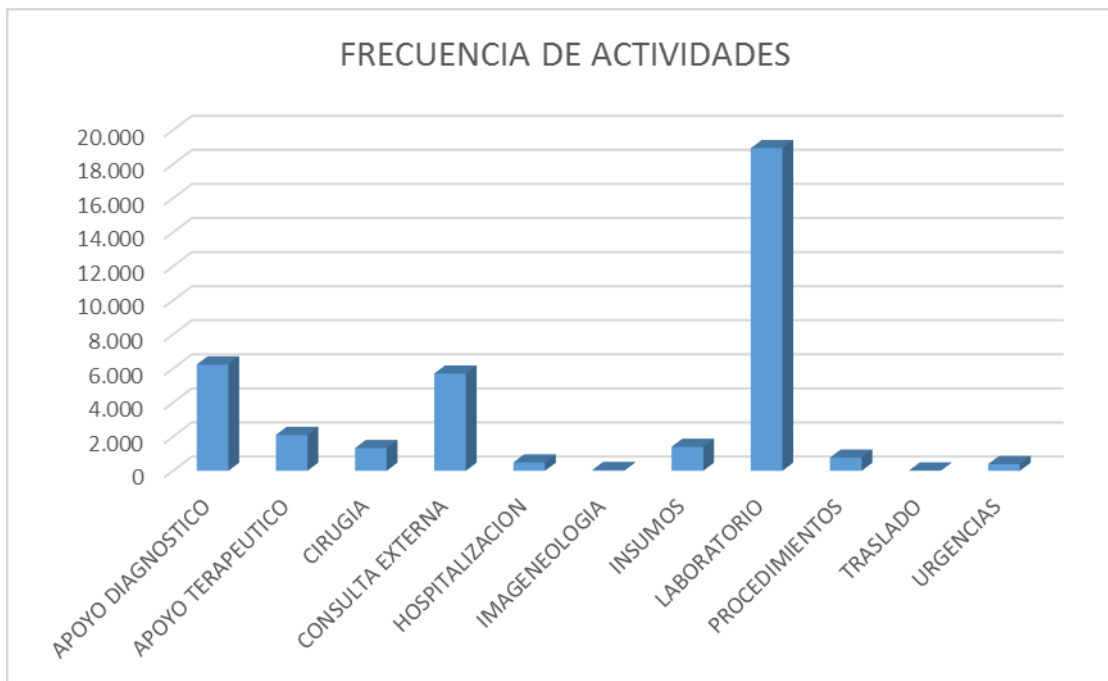
AUTORIZACIONES 2016	
SERVICIO	CANTIDAD ACTIVIDADES
APOYO DIAGNOSTICO	6.239
APOYO TERAPEUTICO	2.103
CIRUGIA	1.335
CONSULTA EXTERNA	5.708
HOSPITALIZACION	493
IMAGENOLOGIA	50
SUMINISTRO INSUMOS	1.411
LABORATORIO	18.943
PROCEDIMIENTOS	773
TRASLADOS	22
URGENCIAS	394
TOTAL	37.471

*Fuente: Sistemas de información Unidad de Salud.



Universidad
del Cauca

Unidad de Salud
Dirección



INDICADOR	Consolidado Año 2016		
	NUM	DENOM	Promedio días
Promedio de tiempo de espera para la autorización de realización de cirugía programada	1096	344	3,2
Promedio de tiempo de espera para la autorización de cirugía general herniorrafia de pared abdominal	16	7	2,3
Promedio de tiempo de espera para la	0	0	0



Universidad
del Cauca

Unidad de Salud
Dirección

autorización de cirugía oncológica programada cáncer de seno			
Promedio de tiempo de espera para la autorización de toma de imágenes diagnosticas	7555	4860	1,6
Promedio de tiempo de espera para la autorización de TAC de tórax programado	467	288	1,6
Promedio de tiempo de espera para la autorización de Tac de abdomen programado	317	214	1,5
Promedio de tiempo de espera para la autorización de RNM de cráneo programada	105	33	3,2
Promedio de tiempo de espera para la autorización de consultas médicas especializadas	13408	7353	1,8
Promedio de tiempo de espera para la autorización de consulta médica especializada en medicina interna	310	177	1,8
Promedio de tiempo de espera para autorización de consulta médica especializada en cirugía general	138	95	1,5
Promedio de tiempo de espera para la autorización de consultas médicas especializadas en ginecología	106	76	1,4
Promedio de tiempo de espera para la	281	168	1,7



Universidad
del Cauca

Unidad de Salud
Dirección

autorización de consulta médica especializada en oncología			
Promedio de tiempo de espera para la autorización de la referencia de pacientes	19	19	1
Promedio de tiempo de espera para la autorización de cirugía programada de cataratas	73	25	2,9
Promedio de tiempo de espera para la autorización de cirugía programada reemplazo de cadera	2	1	2

*Fuente: Sistemas de información Unidad de Salud.

Informe Financiero

Informe de Austeridad del Gasto:

1) Reducción de Costos de adquisición:

- ✓ **En medicamentos:** las políticas de adquisición de medicamentos privilegiando los laboratorios farmacéuticos y depósitos mayoristas y desestimulando la compra a farmacia local quien presentaba sobrepuestos muy desventajosos para la dependencia.

Comportamiento contratación farmacia local años: 2014, 2015 y 2016 sin tener en cuenta los dos (2) depósitos que no son de la ciudad como son: (Grupo Affn y Eve distribuciones):



Universidad
del Cauca

Unidad de Salud
Dirección

(Valores en miles de \$)

Año	Valor total contratado (DAO)	Valor ejecutado (DAO)
2014	589.000	589.000
2015	245.000	171.848
2016	240.000	165.537

Resultado: disminución del costo de adquisición de medicamentos:

(Valores en miles de \$)

Ítem	Año 2013	Año 2014	Año 2015	Año 2016	Tendencia
Costo medicamentos	\$ 1.608.226	\$ 1.665.306	\$1.799.799	\$1.441.711	

Fuente: Contabilidad Finanzas plus Unidad de salud.

2) Reducción de los consumos:

Comunicaciones:

- ✓ Gasto por telefonía celular: comparativo años 2015-2016, con reducción del 25.098%.

TELEFONIA CELULAR (VALOR EN MILES DE \$)				
año 2015	año 2016	diferencia		%
6.395	4.790	-1.605		-25,09773%

Fuente: Presupuesto Finanzas plus Unidad de Salud

- ✓ Gastos por refrigerios: de este rubro presupuestal solamente se tiene en cuenta lo referente a la OCP 013 de 2016 y a la OPS 045 de 2015, por servicios de refrigerios.

(Valor en miles de \$)

Año	Valor ejecutado	Valor ejecutado
Año 2015	\$ 2.600	\$ 2.236
Año 2016	\$ 2.000	\$ 2.000

Fuente: Presupuesto Finanzas plus Unidad de Salud

- ✓ Viáticos por desplazamiento a Cali, para cancelar servicios de bienes inmuebles los cuales ahora se realizan vía web:



Universidad
del Cauca

Unidad de Salud
Dirección

(Valor en miles de \$)

Año	Valor ejecutado
Año 2015	\$ 1.375
Año 2016	\$420

Fuente: Presupuesto Finanzas plus Unidad de Salud

3) Reducción gastos de personal:

- ✓ En la planta de personal de la Unidad de Salud, existen 39 cargos, de los cuales a la fecha están cubiertos 30.
- ✓ A 31 de diciembre la Unidad de Salud, tiene 8 (ocho) personas vinculadas mediante la modalidad de orden de prestación de servicios (OPS) quienes realizan apoyo tanto al área administrativa como al área de prestación de servicios y cuyo costo mensual es de \$ 13.699.925.
- ✓ **El porcentaje de personal contratado con respecto a la nómina es del 0.23%**
- ✓ Por el nombramiento en provisionalidad a partir del 1 de Noviembre de dos personas que venían vinculadas como contratista en cargos vacantes (incrementando el rubro de supernumerarios), se registró una disminución del 2.83% en el rubro presupuestal servicios personales indirectos.
- ✓ Vinculación de pasante en gestión documental.

4) Reducción del costo corriente en la prestación de servicios médicos logrado a través del ajuste a los procedimientos internos tales como adecuaciones en la contratación para:

- ✓ Recaudo directo de copagos en los centros de atención hospitalaria (estrategia implementada en el presente año) evitando reprocesos y carteras como en otros años, permitiendo el recaudo de \$11.069.720 (Fuente: Clínica La Estancia) en este centro hospitalario y consecuentemente recursos que vienen disminuidos del costo de la prestación del servicio.
 - ✓ Recaudo directo en Unidad de Salud: adicionalmente estratégicamente se re-ubicó el recurso humano en la sala de atención integral personalizada, incrementándose el valor del recaudo como se muestra en la siguiente tabla :

(Valor en miles de \$)

Año	Valor recaudado en caja Unidad de Salud por



Universidad
del Cauca

Unidad de Salud
Dirección

	concepto de copagos y cuotas moderadoras.
Año 2015	\$ 353.535
Año 2016	\$ 432.834

Fuente: Contabilidad Finanzas plus Unidad de Salud

- ✓ Cobro de copagos y cuotas moderadoras a los afiliados que se encuentran en otras ciudades (por primera vez) y reciben los servicios médicos a través de los servicios de salud de las universidades públicas.

(Valores en miles de pesos)

Ítem	Año 2013	Año 2014	Año 2015	Año 2016	Tendencia
Costo Enfermedades alto costo	\$ 1.219.254	\$ 2.045.042	\$1.769.838	\$1.742.185	
Costo de medicamentos	\$ 1.608.226	\$ 1.665.306	\$1.799.799	1.1441.711	
Servicios médicos asistenciales	\$ 2.499.498	\$ 2.663.665	\$3.086.867	\$3.162.135	

Fuente: Contabilidad Finanzas plus Unidad de Salud

Balance general años 2012-2016:

AÑO	ACTIVO	PASIVO	PORTAFOLIO	PATRIMONIO
2.012	\$ 11.025.620.050,13	\$ 75.819.730,00	\$ 6.366.478.703,00	\$ 10.949.800.320,13
2.013	\$ 11.033.438.431,31	\$ 76.050.930,00	\$ 6.115.484.280,00	\$ 10.957.387.501,31



Universidad
del Cauca

Unidad de Salud
Dirección

2.014	\$ 11.581.949.300,57	\$ 97.650.502,00	\$ 6.048.830.858,66	\$ 11.484.298.798,57
2.015	\$10.967.474.000.00	\$124.855.000.00	\$6.453.558.876.00	\$10.842.619.000.00
2.016	\$11.292.556.000.00	\$12.717.000.00	\$7.071.291.284	\$11.279.839.000.00

Resultado del ejercicio para el periodo: 2012-2016:

AÑO	INGRESOS	GASTOS (1)	COSTOS (2)	EGRESOS (1 + 2)	RESULTADO DEL EJERCICIO
2.012	\$ 7.377.860.897,79	\$ 1.601.388.134,55	\$ 5.544.476.750,35	\$ 7.145.864.884,90	\$ 231.996.012,89
2.013	\$ 7.948.514.989,66	\$ 1.580.870.890,85	\$ 6.360.056.917,63	\$ 7.940.927.808,48	\$ 7.587.181,18
2.014	\$ 8.941.391.463,51	\$ 1.601.402.978,45	\$ 7.620.482.187,90	\$ 9.221.885.166,35	\$ (280.493.702,84)
2015	\$9.400614.000.00	\$1.954.941.000.00	\$7.245.296.000.00	\$9.200.237.000.00	\$200.377.000.00
2016	\$10.055.344.00	\$1.805.434.000.00	\$7.914.014.000.00	\$9.719.448.000.00	\$335.896.000.00

Resultado del ejercicio años 2012-2016: se aprecia déficit en el resultado del ejercicio en el año 2014, el cual se supera para las siguientes vigencias 2015 y 2016; esta última con un resultado positivo para la dependencia especializada de \$ 335.896.000.00



Universidad
del Cauca

Unidad de Salud
Dirección

(Valores en miles de \$)

RESUMEN ESTADO DE CAMBIOS EN LA ACTIVIDAD FINANCIERA 2016-2015					
COD	CONCEPTO	AÑO 2016	AÑO 2015	DIFERENCIA	%
A	INGRESOS	10.055.344	9.400.614	654.730	6,96%
B	GASTOS	1.805.434	1.954.941	85.157	4,36%
C	COSTOS	7.914.014	7.245.296	668.718	9,23%
B + C	GASTOS Y COSTOS	9.719.448	9.200.237	753.875	8,19%
	SUPERAVIT	335.896	200.377	135.519	67,63%

Fuente: Finanzas plus.

BALANCE GENERAL COMPARATIVO UNIDAD DE SALUD AÑOS 2016-2015

(Valor en miles de \$)

COD	CONCEPTO	AÑO 2016	AÑO 2015	DIFERENCIA	%
	ACTIVO CORRIENTE	8.559.014	8.123.078	435.936	5,37%
11	Efectivo	333.353	358.892	-25.539	-7,12%
1.1.10	Depósitos en Instituciones Financieras	333.353	358.892	-25.539	-7,12%
12	Inversiones e Instrumentos Derivados	7.071.291	6.453.559	617.732	9,57%
1.2.01	Inversiones Admón. de Liquidez	7.071.291	6.453.559	617.732	9,57%
14	Deudores	725.392	762.603	-37.211	-4,88%
1.4.09	Servicios de Salud	11.964	0	11.964	
1.4.11	Admón. del Sistema de Seg Soc. en Salud	2.116	93.919	-91.803	-97,75%
1.4.20	Avances y anticipos entregados	21.563	0	21.563	
1.4.70	Otros deudores	689.749	668.684	21.065	3,15%
15	Inventarios	423.918	493.772	-69.854	-14,15%
1.5.18	Materiales para la prestación de servicios	400.721	482.391	-81.670	-16,93%
1.5.30	En poder de Terceros	23.197	11.381	11.816	103,82%
19	Otros activos	5.060	54.252	-49.192	-90,67%



Universidad
del Cauca

Unidad de Salud
Dirección

1.9.05	Bienes y servicios pagados por anticipado	0	48.276	-48.276	-100,00%
1.9.10	Cargos diferidos	5.060	5.976	-916	-15,33%

COD	CONCEPTO	AÑO 2016	AÑO 2015	DIFERENCIA	%
	ACTIVO NO CORRIENTE	2.733.542	2.844.396	-110.854	-3,90%
16	Propiedades, planta y equipo	1.433.840	1.641.226	-207.386	-12,64%
1.6.05	Terrenos	549.128	549.128	0	0,00%
1.6.35	Bienes muebles en bodega	0	2.406	-2.406	-100,00%
1.6.40	Edificaciones	926.651	926.651	0	0,00%
1.6.55	Maquinaria y equipo	3.469	3.469	0	0,00%
1.6.60	Equipo médico y científico	173.089	237.610	-64.521	-27,15%
1.6.65	Muebles, enseres y equipos de oficina	162.384	195.902	-33.518	-17,11%
1.6.70	Equipos de comunicación y computación	184.838	253.073	-68.235	-26,96%
1.6.80	Equipo de comedor, cocina, desp. y hotele.	5.449	7.963	-2.514	-31,57%
1.6.82	Propiedades de inversión	362.867	362.867	0	0,00%
1.6.85	Depreciación acumulada (Cr)	-934.035	-897.843	-36.192	4,03%
19	Otros activos	1.299.702	1.203.170	96.532	8,02%
1.9.60	Bienes de arte y cultura	3.686	8.479	-4.793	-56,53%
1.9.99	Valorizaciones	1.296.016	1.194.691	101.325	8,48%
	TOTAL ACTIVO	11.292.556	10.967.474	325.082	2,96%

COD	CONCEPTO	AÑO 2016	AÑO 2015	DIFERENCIA	%
	PASIVO CORRIENTE	12.717	124.855	-112.138	-89,81%
24	Cuentas por pagar	357	110.299	-109.942	-99,68%
2.4.01	Adquisición de Bienes y Servicios Nacionales	0	53.252	-53.252	-100,00%
2.4.25	Acreedores	357	57.047	-56.690	-99,37%
27	Pasivos estimados	12.360	12.360	0	0,00%
2.7.10	Provisión para contingencias	12.360	12.360	0	0,00%
29	Otros Pasivos	0	2.196	-2.196	-100,00%
2.9.10	Ingresos Recibidos por Anticipado	0	2.196	-2.196	-100,00%
	TOTAL PASIVO	12.717	124.855	-112.138	-89,81%
	PATRIMONIO				
32	Patrimonio institucional	11.279.839	10.842.619	437.220	4,03%
3.2.08	Capital fiscal	4.761.217	4.560.841	200.376	4,39%
3.2.15	Reservas	4.886.710	4.886.710	0	0,00%
3.2.30	Resultados del ejercicio	335.896	200.377	135.519	67,63%
3.2.40	Superávit por valorización	1.296.016	1.194.691	101.325	8,48%



Universidad
del Cauca

Unidad de Salud
Dirección

	TOTAL PASIVO Y PATRIMONIO	11.292.556	10.967.474	325.082	2,96%
--	----------------------------------	-------------------	-------------------	----------------	--------------

Fuente: Finanzas plus.

**ESTADO DE ACTIVIDAD FINANCIERA, ECONÓMICA Y SOCIAL UNIDAD DE
SALUD AÑOS 2016-2015**
(Valor en miles de \$)

COD	CONCEPTO	AÑO 2016	AÑO 2015	DIFERENCIA	%
	INGRESOS OPERACIONALES	8.988.990	8.331.080	657.910	7,90%
43	Venta de Servicios	5.966.854	5.510.942	455.912	8,27%
4.3.11	Admon del sist. seg social en salud	5.421.770	5.018.727	403.043	8,03%
4.3.12	Servicios de Salud	545.084	492.215	52.869	10,74%
44	Transferencias	3.022.136	2.820.138	201.998	7,16%
4.4.28	Otras transferencias	3.022.136	2.820.138	201.998	7,16%
	INGRESOS NO OPERACIONALES	1.066.354	1.069.534	-3.180	-0,30%
48	OTROS INGRESOS	1.066.354	1.069.534	-3.180	-0,30%
4.8.05	Financieros	960.267	527.518	432.749	82,03%
4.8.08	Otros ingresos ordinarios	48.084	806.734	-758.650	-94,04%
4.8.10	Extraordinarios	58.003	7.202	50.801	705,37%
4.8.15	Ajuste de ejercicios anteriores	0	-271.920	271.920	-100,00%
	TOTAL INGRESOS	10.055.344	9.400.614	654.730	6,96%

COD	CONCEPTO	AÑO 2016	AÑO 2015	DIFERENCIA	%
	GASTOS OPERACIONALES	1.641.864	1.597.285	44.579	2,79%
51	De administración	904.943	900.942	4.001	0,44%
5.1.01	Sueldos y Salarios	566.577	574.221	-7.644	-1,33%
5.1.02	Contribuciones Imputadas	3.009	10.104	-7.095	-70,22%
5.1.03	Contribuciones Efectivas	83.221	81.241	1.980	2,44%
5.1.04	Aportes sobre la Nomina	10.245	9.903	342	3,45%
5.1.11	Generales	218.633	200.167	18.466	9,23%
5.1.20	Impuestos, Contrib. y Tasas	23.258	25.306	-2.048	-8,09%
54	Transferencias	736.921	696.343	40.578	5,83%
5.4.23	Otras Transferencias	736.921	696.343	40.578	5,83%
	GASTOS NO OPERACIONALES	163.570	357.656	-194.086	-54,27%
5.8	Otros Gastos	163.570	357.656	-194.086	-54,27%
5.8.05	Financieros	151.928	357.609	-205.681	-57,52%
5.8.08	Otros gastos ordinarios	9.690	3	9.687	322900,00%
5.8.10	Extraordinarios	1.952	44	1.908	4336,36%
	TOTAL GASTOS	1.805.434	1.954.941	85.157	4,36%



Universidad
del Cauca

Unidad de Salud
Dirección

COD	CONCEPTO	AÑO 2016	AÑO 2015	DIFERENCIA	%
6	COSTO DE VENTAS	7.914.014	7.245.296	668.718	9,23%
63	Costo de Ventas de Servicios	2.545.458	1.892.205	653.253	34,52%
6.3.10	Servicios de Salud	2.545.458	1.892.205	653.253	34,52%
64	Costo de Operación de Servicios	5.368.556	5.353.091	15.465	0,29%
6.4.02	Admón. de la seg. social en salud	5.368.556	5.353.091	15.465	0,29%
	TOTAL COSTOS	7.914.014	7.245.296	668.718	9,23%

Fuente: Finanzas plus

Universidad del Cauca - Unidad de Salud

Estado de Cambios en el patrimonio

A 31 de diciembre de 2016

Cifras en miles de pesos

Saldo del patrimonio a 31 de diciembre de 2015 10.842.619

Variaciones patrimoniales durante el año 2016 437.221

Saldo del patrimonio a 31 de diciembre de 2016 11.279.839

Detalle de las variaciones patrimoniales

	Nota	dic-16	dic-15	Variación
INCREMENTOS				437.221
Capital fiscal	1	4.761.217	4.560.840	200.377
Resultados del Ejercicio	2	335.896	200.377	135.519
Superávit por valorización	3	1.296.016	1.194.691	101.325
DISMINUCIONES				
	4	0	0	0
PARTIDAS SIN VARIACION				
Reservas estatutarias y ocasionales	5	4.886.710	4.886.710	0

Fuente: Finanzas plus



Universidad
del Cauca

Unidad de Salud
Dirección

Universidad del Cauca - Unidad de Salud
Notas explicativas al Estado de Cambios en el patrimonio
A 31 de diciembre de 2016
Cifras en miles de pesos

Nota: 1 El incremento del capital fiscal se origina por el superávit arrojado a 31 de diciembre de 2015 por valor de \$200.377

Nota: 2 El incremento del Resultado del ejercicio por valor de \$ 135.519, se origina por que el superávit a 31 de diciembre de 2016 es mayor al arrojado en diciembre 31 de 2015.

Nota: 3 el incremento del superávit por valorización por valor en \$ 101,325, se origina básicamente por los avalúos hechos por el IGAC a los inmuebles ubicados en las ciudades de Cali y Palmira, propiedades de la Unidad de Salud.

RELACION DE TITULOS INVERTIDOS A 31 DE DICIEMBRE DE 2016

NUMERO	ENTIDAD EMISOR	CLASE DE TITULO ESPECIE	VALOR COMPRA	TIR DE COMPRA	VPN DICIEMBRE 2016
380-04289-9	BANCO CORPBANCA	C.D.T.	350.359.415	8,630%	365.936
380-04290-4	BANCO CORPBANCA	C.D.T.	349.640.585	8,630%	365.186
100001670	BANCO SUDAMERIS	C.D.T.	300.000.000	8,300%	306.799
794000000899	COLPATRIA MULTIBNCA	C.D.T.	1.413.989.809	8,300%	1.430.482
TFIC13240718	MINISTERIO HDA	TES	49.283.882	6,600%	60.768
TFIC14240719	MINISTERIO HDA	TES	76.474.860	6,600%	94.908
TFIC14240719	MINISTERIO HDA	TES	399.487.019	6,700%	493.867
TFIC14240719	MINISTERIO HDA	TES	306.333.720	6,700%	378.706



Universidad
del Cauca

Unidad de Salud
Dirección

TFIC14240719	MINISTERIO HDA	TES	204.408.137	6,700%	252.700
TFIC15240720	MINISTERIO HDA	TES	71.740.020	6,600%	89.625
TFIC15240720	MINISTERIO HDA	TES	287.149.280	6,700%	357.280
TIFP15240720	MINISTERIO HDA	TES	598.338.858	6,450%	750.397
TIFP15240720	MINISTERIO HDA	TES	652.182.000	6,600%	814.772
TIFP15240720	MINISTERIO HDA	TES	408.059.928	6,000%	483.973
TIFP15240720	MINISTERIO HDA	TES	696.348.000	6,000%	825.892
	SUMAS		6.163.795.513		7.071.291

EVOLUCION DEL PORTAFOLIO DE INVERSIONES AÑO 2010 AL 2016

AÑOS	SALDO A 1º DE ENERO	RETIROS	INVERSIONES	UTILIDAD POR VALORACION	SALDO A 31 DE DICIEMBRE
2010	6.277.818.059	1.086.842.000	380.518.883	203.424.892	5.774.919.834
2011	5.774.919.834	500.000.000	300.000.000	235.061.909	5.809.981.743
2012	5.809.981.743	300.000.000	555.712.875	300.784.085	6.366.478.703
2013	6.366.478.703	1.804.416.538	1.197.335.000	356.087.115	6.115.484.280
2014	6.115.484.280	1.022.707.582	607.015.219	349.038.941	6.048.830.858
2015	6.048.830.858	433.230.819	700.000.000	137.958.837	6.453.558.876
2016	6.453,558,876	139.039,542	0	756.771.950	7.071.291.284



Universidad
del Cauca

Unidad de Salud
Dirección

VENCIMIENTOS DE CDT DURANTE LA VIGENCIA FISCAL 2016

1. El 30 de junio de 2016 se vencieron los siguientes CDT:

TIPO DE INVERSION.	CAPITAL	RENDIMIENTO	TOTAL
CDT 380-04289-9 del Banco Corpbanca	\$350.359.415.00	\$12.156.770.98	\$362.516.185.98
CDT 380-04290-4 del Banco Corpbanca	\$349.640.585.00	\$12.131.829.01	\$361.772.414.01
TOTAL:	\$700.000.000.00	\$24.288.599.99	\$724.288.599.99

Con los anteriores vencimientos el día 30 de junio de 2016, se invirtió nuevamente el capital en CDT, es decir el valor de \$700.000.000.00 en el Banco Corpbanca a una tasa efectiva anual del 8.63% a 210 días, lo concerniente a los rendimientos financieros es decir el valor de \$24.288.599.99, se incorporaron al Presupuesto de Rentas de la Unidad de Salud, para atender Gastos de Funcionamiento de acuerdo con el Presupuesto Aprobado.

2º El 10 de octubre de 2016 se venció el siguiente CDT:

TIPO DE INVERSION.	CAPITAL	RENDIMIENTO	TOTAL
CDT 1000014818 Banco Sudameris	\$300.000.000.00	\$19.307.100.00	\$319.307.100.00
TOTAL:	\$300.000.000.00	\$19.307.100.00	\$319.307.100.00



Universidad
del Cauca

Unidad de Salud
Dirección

Con el anterior vencimiento el día 10 de octubre de 2016, se invirtió nuevamente el capital en CDT, es decir el valor de \$300.000.000.00 en el Banco Sudameris a una tasa efectiva anual del 8.30% a 182 días, lo concerniente a los rendimientos financieros es decir el valor de \$19.307.100.00, se incorporaron al Presupuesto de Rentas de la Unidad de Salud, para atender Gastos de Funcionamiento de acuerdo con el Presupuesto Aprobado.

3º El 10 de noviembre de 2016 se venció el siguiente CDT:

TIPO DE INVERSION.	CAPITAL	RENDIMIENTO	TOTAL
CDT 794000000899 Banco Colpatría	\$1,413,989,808,66	\$95,443,842,47	\$1,509,433,651,13
TOTAL:	\$1,413,989,808,66	\$95,443,842,47	\$1,509,433,651,13

Con el anterior vencimiento el día 10 de noviembre de 2016, se invirtió nuevamente el capital en CDT, es decir el valor de \$1.413.989.808.66 en el Banco Colpatría a una tasa efectiva anual del 8.30% a 365 días, lo concerniente a los rendimientos financieros es decir el valor de \$95.443.842,47, se incorporaron al Presupuesto de Rentas de la Unidad de Salud, para atender Gastos de Funcionamiento de acuerdo con el Presupuesto Aprobado.

Como conclusión en lo corrido del presente año se han incorporado al Presupuesto de Rentas para Gastos de Funcionamiento, los Rendimientos Financieros que se generaron por los vencimientos de los títulos, es decir un total de \$139.039.542, con respecto al capital, este se invirtió nuevamente.



Universidad
del Cauca

Unidad de Salud
Dirección

Costos por incapacidades y licencias de maternidad:

LICENCIAS POR MATERNIDAD E INCAPACIDADES ASUMIDAS POR LA UNIDAD DE SALUD UNIVERSIDAD DEL CAUCA			
(Valores en pesos)			
COTIZANTES UNIDAD 01 GESTION GENERAL UNICAUCA			
CONCEPTO	AÑO 2014	AÑO 2015	AÑO 2016
Incapacidades por enfermedad	126.483.186	123.699.550	114.271.936
Licencia por maternidad	5.965.648	38.746.418	23.443.330
Subtotal	132.448.834	162.445.968	137.715.266
COTIZANTES UNIDAD 02 UNIDAD DE SALUD			
CONCEPTO	AÑO 2014	AÑO 2015	AÑO 2016
Incapacidades por enfermedad	2.904.144	3.615.707	10.033.891
Licencia por maternidad	54.854	0	0
Subtotal	2.958.998	3.615.707	10.033.891
TOTAL:	135.407.832	166.061.675	147.749.157

Fuente: Finanzas plus.

Avances en el Plan de Desarrollo Institucional

La implementación de un **Modelo de Atención Integral en Salud Universitario** que privilegie y fortalezca la formación de una cultura de autocuidado y corresponsabilidad fundamentado en la promoción primaria y secundaria de salud, propuesta inmersa en los ejes No. 2 y 4 del Plan de Desarrollo de la Universidad del Cauca para el periodo 2012-2017, durante la presente vigencia inició su implementación, favorecida por los convenios docente- asistenciales con los programas de Medicina Familiar y Fisioterapia

Eje 1: Modernización administrativa:

Durante la vigencia 2016, se realizó:



Universidad
del Cauca

Unidad de Salud
Dirección

1. Actualización de la señalética institucional.
2. Intervenciones para el Sistema Obligatorio de Garantía de la Calidad, Resolución 2003 de 2014, en los siguientes estándares de la misma:
 - ✓ **Estándar Infraestructura física:**
 - ✓ Adecuación en la infraestructura de los servicios de odontología, esterilización, cuarto de aseo y baterías sanitarias de servicio al público; aislamiento sonoro del compresor de odontología, en cumplimiento de requisitos de habilitación.
 - ✓ Mejoramiento de la accesibilidad a la Unidad de Salud y construcción de rampas, en cumplimiento de requisitos de habilitación.
 - ✓ **Estándar talento humano:** se realizan capacitaciones colectivas y personales tanto al recurso humano del área administrativa como del área de prestación de servicios a través de las entidades territoriales, municipales y el Ministerio de Salud. Se sensibiliza a la humanización del servicio.
 - ✓ **Estándar medicamentos y dispositivos médicos:** se realizó rediseño de procedimientos y seguimiento estricto al cumplimiento de los mismos, se definió una política institucional para adquisición de medicamentos priorizando la negociación nacional directa con los laboratorios farmacéuticos seguido de la distribución por depósito mayorista y finalmente farmacia local con un seguimiento estricto al cumplimiento de los mismos, lo cual permitió una mejor gestión en la adquisición, despacho y costo de los medicamentos.
 - ✓ **Estándar procesos prioritarios asistenciales:** en cumplimiento de la política de seguridad al paciente, se adquirieron insumos desechables como sábanas, batas y electrodos, se solicitó y se recibió apoyo y asesorías técnicas del ente territorial, se actualizaron los procedimientos y guías de atención institucional, se realizan auditorías internas al cumplimiento de las mismas.
3. Diseño y dotación ergonómica de puestos de trabajo del área financiera: previa invitación a presentar propuestas y con el acompañamiento del área de salud ocupacional se realizó la selección de la mejor propuesta para la dotación de todos los puestos de trabajo del área financiera.



Universidad
del Cauca

Unidad de Salud
Dirección

4. Gestión documental: se realizó la organización documental de los archivos de gestión correspondientes a los años 1995-2014. Se intervino el fondo documental con series, subseries y tipos documentales el cual contenía información desde el año 1.995, realizando depuración y preparación documental para eliminación de acuerdo a las tablas de retención documental, previa aprobación del Comité institucional de archivo. Adicionalmente se realizó la organización del archivo de la contratación de los años 2014 y 2015.
5. Recursos Tecnológicos: se realizó con el apoyo de la Unidad 01:
 - ✓ Actualización de la red LAN por valor de 100 millones de pesos.
 - ✓ Actualización del software institucional en el área de prestación de servicios.
 - ✓ Actualización del software finanzas plus en lo relativo a la contratación.
 - ✓ Renovación de 20 equipos de cómputo.
6. Actualización de procedimientos del área de aseguramiento y prestación de servicios, priorizando los procedimientos de contratación, recuperación de cartera, recobro por copagos y cuotas moderadoras, se realizó integración con el SIGC de la Unidad 01 para la codificación de los procedimientos institucionales en Lvmen.
7. Lineamientos contractuales que permitan el debido recaudo de copagos en los servicios hospitalarios, mejorando los ingresos y evitando reprocesos al interior de la dependencia.
8. Se realizó rotación de personal en proceso de auditoría de cuentas médicas.
9. Se elaboró y trabajo con un plan estratégico de desarrollo enfocado en el control del riesgo.
10. Con el apoyo del área de salud ocupacional de la Unidad 01, se realizaron evaluaciones e intervenciones para mejorar el clima organizacional.
11. Se definió desde el Consejo de Salud la realización de una Asamblea anual de afiliados con el mismo rigor de una rendición de cuentas, posterior a la rendición de cuentas que presenta el Sr. Rector.
12. Se elaboró el documento del Programa de Bienestar al Trabajador de la dependencia universitaria.



Universidad
del Cauca

Unidad de Salud
Dirección

13. A través de la CRC, se realizó la entrega de residuos RAEE (residuos de aparatos eléctricos y electrónicos) correspondientes a elementos dados de baja (equipos de cómputo).
14. Para dar cumplimiento a la implementación y aplicación de la NICSP (Resolución 533 de 2015) se realizó actualización de bienes muebles de esta dependencia universitaria, en un proceso liderado desde la vicerrectoría administrativa.

Eje 2: Renovación Curricular:

- ✓ Realización convenio docente- asistencial con la Facultad de Medicina a través del cual se cuenta desde el segundo semestre de 2016 con la atención en la especialidad de Medicina Familiar para la atención especializada y la implementación del Modelo Integral de Atención Universitario (MASU).
- ✓ Continuidad al convenio docente asistencial con el programa de Fisioterapia a través del cual se implementó el programa de atención domiciliaria en fisioterapia y se construye el Modelo Integral de Atención Universitario (MASU) . Adicionalmente se realizó la autoevaluación de los estándares de habilitación del servicio de fisioterapia con su respectivo plan de mejoramiento y se construyó la Política institucional del servicio.
- ✓ Continuidad del convenio con la facultad de derecho, a través del cual los estudiantes de últimos semestres realizan practica en la entidad, apoyando la revisión jurídica de las actuaciones de la Unidad de Salud como lo es la de contratación.

Eje 4: Replanteamiento del Sistema de Cultura y Bienestar:

- ✓ Se conformó grupo multidisciplinario con representantes de la vicerrectoría de cultura y bienestar, salud ocupacional, bienestar estudiantil y Unida de Salud para la realización de actividades conjuntas que promuevan hábitos saludables.
- ✓ Se realizó acuerdo inicial para el uso del gimnasio por los universitarios afiliados a esta dependencia, y se realizó contratación con fisioterapeuta especialista en riesgo cardiovascular para la prescripción y control de la



Universidad
del Cauca

Unidad de Salud
Dirección

actividad física, dentro del compromiso institucional de promover hábitos de vida saludable.

Indicadores de Impacto y Efecto:

Objetivo		Indicador	Resultado
Implementar un sistema administrativo en la institución que sea el soporte y fundamento de nuestros propósitos misionales.		Personal área Administrativa	Se elaboró Manual de Funciones Se realizó actualización al software institucional del área de prestación de servicios.
		Personal área de prestación de servicios	
		Sistema Administrativo Implementado	
1.1	Sistema Administrativo de apoyo institucional	Plan de ajustes elaborado	Se realizó plan de ajustes a procedimientos institucionales
		Avances del plan de ajustes	Se priorizó ajuste a los procedimientos de contratación, tramite de cuentas y recobros por los diferentes conceptos.
1.2	Sistema de Planeación	Procesos certificados	Se realizaron actividades en los diferentes estándares de habilitación como preparación para la visita de certificación.
		Aplicativos de apoyo al sistema de planeación, funcionando	Se actualizaron el software finanzas del área administrativa (finanzas plus) y el software del área de prestación de servicios.
		Presupuesto participativo aprobado	Se elabora el presupuesto institucional con la participación de los diferentes actores involucrados
		Subproceso mejorado	Elaboración del anteproyecto de presupuesto y plan de adquisición de bienes y servicios
1.3	Sistema Financiero	Sistema gestión financiera en funcionamiento	Se actualizó el software finanzas plus, en lo referente a contratación, se encuentra en desarrollo propuesta para implementar módulos de auditoría de cuentas médicas y cartera.
		Nivel de satisfacción	Bueno.
1.4	Manejo y articulación del Talento Humano	Rotación de personal	Se realizó rotación de personal en proceso de contratación y auditoría de cuentas médicas.
		Políticas de Talento Humano	Se definió la política de Seguridad y Salud en el trabajo; se implementó la pausa activa; se adecuaron los puestos de trabajo del área administrativa y se dotaron de elementos ergonómicos como descansa pies y reposa muñeca a todos los funcionarios
1.6	Manejo integrado del riesgo	Plan de gestión integral del riesgo	Se elabora un plan estratégico de desarrollo enfocado en el control del riesgo.
		Avances del plan GIR	A través del convenio docente asistencial con la facultad de medicina se inicia la atención por medicina



Universidad
del Cauca

Unidad de Salud
Dirección

		familiar como base para la implementación del modelo de atención integral en salud universitario. (MAISU)
--	--	---

Eje No 2: Formación académica, renovación curricular:

Indicadores de Impacto y Efecto:

Objetivo	Indicador	Resultado
2.4 Gestión de proyectos para el proceso de Formación	Proyectos registrados	Convenio docente asistencial con fisioterapia, medicina familiar, y facultad de derecho. programa de
	Proyectos ejecución en	Convenio docente asistencial con fisioterapia, medicina familiar y facultad de derecho programa de

Indicadores de Producto o Proceso:

			1.1.1.2	Procedimientos descentralizados	
		1.1.2 Actualización de las plataformas tecnológicas	1.1.2.1	Procedimientos admón. en plataformas	Actualización software área administrativa y de prestación de servicios
			1.1.2.2	Plataformas actualizadas	Actualización software área administrativa y de prestación de servicios
		1.1.3 Simplificar subprocesos y procedimientos institucionales	1.1.3.1	Procedimientos simplificados	Contratación, Recepción y tramite de cuentas
			1.1.3.2	Cambio implementados	Rediseño
		1.2.2 Sistema de información institucional regional y Integración de sistemas	1.2.2.1	Diagnóstico del Sistema	Se desarrolla con el apoyo del área de las TICS plan de actualización integral del software terminando el año
			1.2.3 Gestión de la calidad institucional	1.2.3.1	Procedimientos mejorados
		1.2.3.2		Valoración de satisfacción	80%



Universidad
del Cauca

Unidad de Salud
Dirección

				I 1.2.4.2	Participación de las dependencias en la elaboración del presupuesto anualizado	Elaboración conjunta de anteproyecto de plan de compras y servicios
		1.3.2	Gestión universitaria por proyectos estratégicos	I 1.3.2.1	Proyectos formulados	Modelo integral de atención universitario
				I 1.3.2.2	Proyectos viabilizados	Modelo integral de atención universitario
1.4	Manejo y articulación del Talento Humano	1.4.1	Capacitación y bienestar institucional	I 1.4.1.1	Documento de diagnóstico	Plan de capacitación
				I 1.4.1.2	Documento plan	Plan de capacitación
				I 1.4.3.2	Manual por competencias y responsabilidades	Elaboración Manual de funciones
		1.4.4	Plan de Calidad de Vida Laboral Universitario	I 1.4.4.1	Documento Caracterización del Servidor	Documento programa de bienestar al trabajador universitario

Eje 4: Sistema de Cultura y Bienestar:
Indicadores de Impacto y de Efecto:

Objetivo		Indicador	Resultado
Articular las potencialidades y experiencias del Sistema de Cultura y Bienestar, para producir ambientes que permitan a los universitarios sentirse protagonistas de las dinámicas institucionales.	I 1.4.1	Universitarios atendidos por el sistema de salud	9.275
	I 1.4.3	Universitarios afiliados asistentes en Deportes y Recreación, programa actividad física dirigida	32
4.1 Reformar el sistema de Cultura y	I 4.1.1	Encuesta de Satisfacción Unidad de Salud	90% de satisfacción



Universidad
del Cauca

Unidad de Salud
Dirección

	Bienestar universitario			
4.2	Institucionalizar el subproceso de comunicación	1 4.2.1	Evaluaciones e intervenciones para clima organizacional	2
4.4	Universidad del Cauca una organización saludable	1 4.4.1	Servicios en Deporte y Recreación Atendidos	32
		1 4.4.3	Atenciones realizadas en salud	37.471

Indicadores de Producto o Proceso:

				INDICADOR NOMBRE	RESULTADO
4.1	Reformar el sistema de Cultura y Bienestar universitario	4.1.1	Espacios de reflexión y participación para la cultura y el bienestar de la comunidad universitaria	Espacios generados	Se definió desde el consejo de Salud la realización de una Asamblea anual de afiliados con el mismo rigor de una rendición de cuentas.
				Socialización Semestral de la Gestión del Sistema de Cultura y Bienestar	Asamblea de afiliados
		4.1.2	Normatividad para el sistema de cultura y bienestar	Política de cultura y bienestar, aprobada	Se construyó el programa de bienestar al trabajador
4.2	Institucionalizar el subproceso de comunicación	4.2.1	Comunicación organizacional	Estrategias de comunicación, implementadas	Construcción página web institucional
				Procedimientos ajustado	Comunicación hacia el exterior
		4.2.2	Comunicación Informativa	Estrategias de comunicación, implementadas	Construcción página web institucional, actualización señalética institucional



Universidad
del Cauca

Unidad de Salud
Dirección

		4.2.3	Rendición de cuentas	Índice de rendición de cuentas	Asamblea de afiliados
				Estrategias de rendición de cuentas comunicación, implementadas	Asamblea de afiliados
		4.4.2	Apoyo al deporte universitario	Proyecto formulado	Programa de alto riesgo cardiovascular: Corazones consentidos
				Programa formulado	Actividad física dirigida en programa de corazones consentidos
				Avance en la ejecución del programa	10%
		4.4.3	Promoción de la salud y prevención de la enfermedad en la comunidad universitaria	Programas mejorados	10
				Avance de ejecución de programas implementados	90%

María del Socorro Cisneros Enríquez
Directora
Unidad de Salud
Universidad del Cauca

Enero 27 de 2017



Universidad
del Cauca

Unidad de Salud
Dirección